



**КОМПЛЕКТ ОЦЕНОЧНОЙ ДОКУМЕНТАЦИИ №1.1 ДЛЯ
ДЕМОНСТРАЦИОННОГО ЭКЗАМЕНА ПО СТАНДАРТАМ
ВОРЛДСКИЛЛС РОССИЯ
ПО КОМПЕТЕНЦИИ
№ 29 «ПАРИКМАХЕРСКОЕ ИСКУССТВО»
(ДАЛЕЕ – ДЕМОНСТРАЦИОННЫЙ ЭКЗАМЕН)**

СОДЕРЖАНИЕ

Паспорт комплекта оценочной документации (КОД) № 1.1 по компетенции № 29 «Парикмахерское искусство».....	3
Задание для демонстрационного экзамена по комплекту оценочной документации № 1.1 по компетенции № 29 «Парикмахерское искусство» (образец).....	14
Примерный план работы Центра проведения демонстрационного экзамена по КОД № 1.1 по компетенции № 29 «Парикмахерское искусство».....	19
План застройки площадки для проведения демонстрационного экзамена по КОД №1.1 по компетенции № 29 «Парикмахерское искусство».....	21
ПРИЛОЖЕНИЕ	22

Паспорт комплекта оценочной документации (КОД) № 1.1 по компетенции № 29 «Парикмахерское искусство»

Комплект оценочной документации (КОД) № 1.1 разработан в целях организации и проведения демонстрационного экзамена по компетенции № 29 «Парикмахерское искусство» и рассчитан на выполнение заданий продолжительностью 6 часов 35 минут.

КОД № 1.1 может быть рекомендован для оценки освоения основных профессиональных образовательных программ и их частей, дополнительных профессиональных программ и программ профессионального обучения, а также на соответствие уровням квалификации

1. Перечень знаний, умений, навыков в соответствии со Спецификацией стандарта компетенции №29 «Парикмахерское искусство» (WorldSkills Standards Specifications - WSSS), проверяемый в рамках комплекта оценочной документации

	Раздел стандарта спецификации навыков (WSSS)	Важность%
1	Организация рабочего пространства и рабочий процесс Участник испытаний должен знать и понимать: <ul style="list-style-type: none">• Назначение, применение, уход и техническое обслуживание всего оборудования, а также правила безопасности.• Время, необходимое для выполнения каждой процедуры.• Существующие Назначение, применение, уход и возможные риски, связанные с использованием различных средств и химических составов.• Симптомы и причины проблем и заболеваний волос и кожи головы.• правила безопасности и Санитарно-гигиенические нормы. Важность защиты окружающей среды и заботы об экологии	6

	<p>Участник испытаний должен уметь:</p> <ul style="list-style-type: none"> • Подготавливать рабочее место и следить за тем, чтобы оно было чистым, безопасным и комфортным. • Планировать, подготавливать и выполнять каждую процедуру в рамках заданного времени. • Подбирать, использовать, очищать и хранить все оборудование и материалы в безопасности, чистоте и в соответствии с инструкциями производителя. <p>Заботиться о здоровье, о защите окружающей среды, а также работать в соответствии с Правилами безопасности.</p>	
<p>2</p>	<p>Коммуникация и забота о клиенте</p> <p>Участник испытаний должен знать и понимать:</p> <ul style="list-style-type: none"> • Основы эффективных и продолжительных взаимоотношений с клиентами. <ul style="list-style-type: none"> • Подходящие формы и стили коммуникации с клиентами различных культур, возрастов, ожиданий и предпочтений. • Тенденции, события и разработки в моде и уходе за волосами. • Важность самоорганизации, тайм менеджмента и само презентации – для того, чтобы клиент чувствовал себя комфортно и мог довериться вам. <p>Необходимость ведения учета клиентов, а также материалов, которые использовались для каждого клиента, и других важных моментов</p> <p>Участник испытаний должен уметь:</p> <ul style="list-style-type: none"> • Подготавливать рабочее место и следить за тем, чтобы оно было чистым, безопасным и комфортным. 	<p>6</p>

	<ul style="list-style-type: none"> • Встречать клиента и находить с ним общий язык, выслушивать пожелания клиента и задавать наводящие вопросы с целью выявления или уточнения его потребностей. • Сопоставлять пожелания клиента с его типом и особенностями волос, их состоянием, предыдущими процедурами и уходом; получать согласие в отношении дальнейших действий. • Поддерживать позитивный контакт с клиентом в течение всей процедуры. • Получать обратную связь от клиента до окончания процедуры. <p>Давать советы по домашнему уходу, предлагать продукцию для самостоятельного ухода и сопутствующие услуги, оговаривать последующие процедуры и завершать встречу на позитивной ноте.</p>	
3	<p>Стрижка Участник испытаний должен знать и понимать:</p> <ul style="list-style-type: none"> • Природу различных типов волос, включая волосы на лице. • Классификацию волос по этническим признакам. • Особенности, направление и схемы роста волос. <p>Взаимосвязь между формой лица и стилями причесок Участник испытаний должен уметь:</p> <ul style="list-style-type: none"> • Проводить оценку характеристик волос и подбирать стиль и способы стрижки, основываясь на их типе, особенностях и состоянии. • Делать выводы относительно выбранной клиентом стрижки – ее целесообразности, приемлемости и ожидаемого результата; уметь деликатно сообщать 	6

	<p>об этом клиенту и предлагать альтернативные варианты в случае необходимости.</p> <ul style="list-style-type: none"> • Пользоваться полным спектром парикмахерских инструментов, включая простые и филированные ножницы, бритву, машинку для стрижки (с насадками или без). • Пользоваться различными техниками стрижки на влажных или сухих волосах: техника зубчатого среза, сведение на «нет», градуация, слои, текстурирование, несведение. • Стричь волосы на лице и делать дизайн бороды (как единой бороды, так и более замысловатых вариантов). • Выполнять сложные стрижки, требующие высокой квалификации. • Выполнять стрижку накладных прядей. <p>Выполнять hair tattoos</p>	
4	<p>Окрашивание Участник испытаний должен знать и понимать:</p> <ul style="list-style-type: none"> • Принципы, лежащие в основе изменения цвета волос. • Различные варианты услуг по окрашиванию, в том числе наиболее популярных, для клиентов-мужчин и клиентов женщин. • Различные техники – для временного, полуперманентного и перманентного окрашивания волос с учетом пожеланий клиента, типа волос, их особенностей и состояния. 	7

- Различные техники обесцвечивания волос и коррекции цвета с учетом пожеланий клиента, типа волос, их особенностей и состояния.
- Весь спектр обесцвечивающих составов и красителей, их свойства и особенности применения, а также ограничения в использовании.

Взаимодействие химических составов друг с другом, а также с волосами и кожей

- Возможные варианты окрашивания/снятия цвета накладных прядей

Участник испытаний должен уметь:

- Анализировать реакцию волос на нанесение химического состава или красителей.
- Знать и уметь распознавать ситуации, когда осуществление окрашивания, снятия цвета и обесцвечивания не рекомендуется или является недопустимым.
- Оценивать осуществимость пожеланий клиента относительно окрашивания и уметь предлагать альтернативные варианты или советы в случае необходимости.
- Защищать одежду, тело и кожу клиента во время всей процедуры.
- Проводить тест на коже и тест на аллергию и уметь интерпретировать результаты.
- Выбирать и использовать химические составы и продукцию для осветления, затемнения, добавления или смывки, а также для коррекции цвета.

	<ul style="list-style-type: none"> • Контролировать время, необходимое для выполнения соответствующих процедур. • Определять количество и спектр красителей и процедур по обесцвечиванию, которые будут выгодно подчеркивать друг друга, стиль и форму стрижки. • Выбирать красители/составы для снятия цвета и обесцвечивания, смешивать их, подготавливать к нанесению, тестировать, наносить, выдерживать, оценивать степень готовности и производить смывку – в соответствии с инструкциями производителя. • Наносить химические составы, ориентируясь на длину и тип волос, а также в соответствии с тем, подвергались ли волосы химическому воздействию ранее. <p>Применять тепловое воздействие в соответствии с производимой процедурой и инструкциями производителя.</p>	
5	<p>Укладка Участник испытаний должен знать и понимать:</p> <ul style="list-style-type: none"> • Применение и эффект от различных инструментов и термо- инструментов, предназначенных для сушки волос. • Применение и эффект от различных укладочных средств и материалов, как традиционных, так и нетрадиционных. 	5

	<ul style="list-style-type: none"> • Применение и эффект от различных термоинструментов для работы с высушенными волосами. • Способы использования накладных прядей и украшений в причёске с целью подчеркнуть образ. <p>Применение и эффект различных укладочных средств Участник испытаний должен уметь:</p> <ul style="list-style-type: none"> • Подбирать и использовать соответствующие инструменты для сушки и укладки волос. • Подбирать и использовать укладочные средства, которые помогут добиться желаемого результата. • Следовать замыслу и стилю стрижки в процессе сушки и укладки волос. • Подбирать и добавлять украшения в причёску, если это необходимо – во время или после укладки, в соответствии с типом и назначением украшений. • Дорабатывать стрижку в случае необходимости, чтобы добиться желаемого результата в укладке и законченного образа. • Подбирать и добавлять накладки (синтетические или из натуральных волос), во время или после укладки, уметь дорабатывать их в случае необходимости. <p>Наносить финиш-продукты (если это необходимо), во время или после укладки, в соответствии со стандартами индустрии</p>	
6	<p>Химическое воздействие Участник испытаний должен знать и понимать:</p> <ul style="list-style-type: none"> • Принципы, лежащие в основе изменения текстуры волос. 	4

	<ul style="list-style-type: none"> • Техники, используемые для изменения текстуры волос. • Свойства, применение и ограничения в использовании различных химических составов. <p>Взаимодействие химических составов друг с другом, волосами и кожей.</p> <ul style="list-style-type: none"> • Возможность химического воздействия в зависимости от длины, типа и состояния волос. <p>Различные варианты услуг по химическому воздействию, в том числе наиболее популярные услуги для клиентов-мужчин и клиентов-женщин.</p> <p>Участник испытаний должен уметь:</p> <ul style="list-style-type: none"> • Анализировать реакцию волос на нанесение химического состава, учитывая длину и тип, а также состояние волос и воздействия, которым волосы подвергались ранее. • Проводить тест на коже и тест на аллергию, и уметь интерпретировать результаты. • Оценивать осуществимость пожеланий клиента и уметь предложить альтернативные варианты или советы в случае необходимости. • Контролировать время, необходимое для выполнения соответствующих процедур. • Защищать одежду, тело и кожу клиента во время всей процедуры. • Соблюдать правила нанесения, выдержки и смывки химического состава в соответствии с 	
--	--------------------------------------------------------------------------------------------------------------------------------------------------------------------------------------------------------------------------------------------------------------------------------------------------------------------------------------------------------------------------------------------------------------------------------------------------------------------------------------------------------------------------------------------------------------------------------------------------------------------------------------------------------------------------------------------------------------------------------------------------------------------------------------------------------------------------------------------------------------------------------------------------------------------------------------------------------------------------------------------------------------------------------------------------------------------------------------------------------------------------------------------------------------------------------------------------------------------------------------------------------------------------------------------------------------------------	--

	<p>инструкциями производителя и правилами безопасности.</p> <ul style="list-style-type: none"> Грамотно выбирать химические составы, смешивать их, подготавливать к нанесению, тестировать, наносить, выдерживать, оценивать степень готовности и производить смывку, нейтрализацию или реформинг, подготовку к укладке. <p>Избегать чрезмерного воздействия укладочных средств, которые могут перегрузить волосы или оказать негативное влияние на волосы, подвергшиеся химическому воздействию</p>	
7	<p>Особые процедуры для волос Участник испытаний должен знать и понимать:</p> <ul style="list-style-type: none"> Важность изучения пожеланий клиента, и проведения предварительного опроса клиента, уточнения непонятных моментов. <p>Факторы, которые нужно учитывать при выявлении пожеланий клиента, в том числе цель мероприятия, окружение, временные рамки, бюджет, а также то, работаете ли вы с клиентом или моделью.</p> <ul style="list-style-type: none"> Требования к реквизиту и аксессуарам. Необходимость уточнения того, какие прически и процедуры попадают под понятие «классические». Необходимость уточнения того, какие прически и процедуры попадают под понятие «авангардные». Возможные способы и источники получения информации, на основе которой будет построено выявление потребностей клиента. 	

	Использование накладных прядей (накладок) и украшений в соответствии с целями мероприятия; их влияние на образ и ограничения в использовании	
--	----------------------------------------------------------------------------------------------------------------------------------------------	--

1. Форма участия:

Индивидуальная

2. Обобщенная оценочная ведомость.

В данном разделе определяются критерии оценки и количество начисляемых баллов (судейские и объективные) (Таблица 2).

Общее максимально возможное количество баллов задания по всем критериям оценки составляет 34.

Таблица 2.

№ п/п	Критерий	Модуль, в котором используется критерий	Проверяемые разделы WSSS	Баллы		
				Судейская (если это применимо)	Объективная	Общая
А	Женская салонная стрижка с салонным окрашиванием	А	1,2,3,4,5	7	5	12
В	Женская собранная причёска на длинных волосах с окрашиванием	В	1,2,4,5,7	7	6	13
С	Мужская салонная классическая стрижка по фотографии	Е	1,2,3,5	4,5	4,5	9
Итого =				18,5	15,5	34

3. Количество экспертов, участвующих в оценке выполнения задания, и минимальное количество рабочих мест на площадке.

3.1. Минимальное количество экспертов, участвующих в оценке демонстрационного экзамена по компетенции № 29 «Парикмахерское искусство» - 3 чел.

3.2. Минимальное количество рабочих мест составляет - 5.

3.3. Расчет количества экспертов исходя из количества рабочих мест и участников осуществляется по схеме согласно Таблице 3:

Таблица 3.

Количество постов-рабочих мест	1 - 5	6 -10	11 - 15	16 - 20	21 - 25
Количество участников					
От 1 до 5	3				
От 6 до 10		6			
От 11 до 15			6		
От 16 до 20				9	
От 21 до 25					9

4. Список оборудования и материалов, запрещенных на площадке (при наличии)

Запрещено нарушать Правила компетенции и Правила ДЭ

Запрещено использовать непрофессиональные инструменты и препараты при выполнении задания ДЭ.

Запрещено нарушать технологии производителей продукции для волос, инструментов и оборудования.

Запрещено нарушать правила техники безопасности, санитарии и гигиены.



Задание для демонстрационного экзамена по комплекту оценочной документации № 1.1 по компетенции № 29 «Парикмахерское искусство» (образец)

Задание включает в себя следующие разделы:

1. Формы участия
2. Модули задания, критерии оценки и необходимое время
3. Необходимые приложения

Продолжительность выполнения задания: 6 ч.35 мин

1. ФОРМА УЧАСТИЯ

Индивидуальная

2. МОДУЛИ ЗАДАНИЯ, КРИТЕРИИ ОЦЕНКИ И НЕОБХОДИМОЕ ВРЕМЯ

Модули и время сведены в Таблице 1.

Таблица 1.

№ п/ п	Критерий	Модуль, в котором используется критерий	Время на выполнение модуля	Проверяемые разделы WSSS	Баллы		
					Судейская (если это применимо)	Объективная	Общая
А	Женская салонная стрижка с салонным окрашиванием	А	2 часа 45 минут	1,2,3,4,5	7	5	12
В	Женская собранная причёска на длинных волосах с окрашиванием	В	3 часа	1,2,4,5,7	7	6	13
С	Мужская салонная классическая стрижка по фотографии	С	50 минут	1,2,3,5	4,5	4,5	9
Итого =					18,5	15,5	34

МОДУЛЬ А – Женская салонная стрижка с салонным окрашиванием
выполняется на живой модели

ПРОДОЛЖИТЕЛЬНОСТЬ

2 часа 45 минут

Описание

Студент должен сделать коммерческую салонную стрижку с окрашиванием. Стрижка и цвет волос должны воплощать образ, уместный в повседневном женском стиле. Запрещено создавать авангардные стрижки и стили и использовать радикальные оттенки. Образ в стиле ОМС запрещен.

Стрижка:

- Все волосы должны быть подстрижены минимум на 3 см по всей поверхности головы
- Допускается использование всех парикмахерских инструментов.
- Стрижка должна соответствовать пожеланиям клиента.
- Исходная длина волос модели должна быть не короче 10 см по всей поверхности головы
- Длина волос в конечном результате должна быть короче плеч

Окрашивание:

- Все волосы должны быть окрашены.
- Цвет волос должен быть коммерчески используемым.
- Допустимы все техники окрашивания и цвета.
- Участник испытаний должен заполнить технологическую карту по цвету.
- Исходный цвет волос модели должен быть не темнее 5 уровня глубины тона.

Укладка. Окончательный образ:

- ✓ Студенты должны выполнить укладку волос феном.
- ✓ Разрешено использование любых инструментов для укладки волос.
- ✓ Разрешено использование всех средств для укладки, за исключением цветных гелей, цветных муссов, цветных мелков, маркеров и тд.

- ✓ В законченном образе не должно быть шпилек, невидимок, зажимов, булавок, резинок или любого рода украшений.
 - ✓ Волосы не должны закрывать глаза.
- В данном модуле необходимо соблюдать стандарты индустрии

МОДУЛЬ В – Женская собранная прическа на длинных волосах с окрашиванием

Модуль выполняется на клиенте

Время выполнения

3 часа

Описание

Участник испытаний должен создать образ, с учетом актуальных модных тенденций в вечерних причёсках. Образ должен быть коммерческим, салонным. Создавать образы в стилистике ОМС запрещено. Необходимо учитывать пожелания клиента.

Окрашивание:

- ✓ Коммерческое окрашивание
- ✓ Все волосы должны быть окрашены
- ✓ Разрешены любые техники окрашивания
- ✓ Необходимо следовать пожеланию клиента
- ✓ Участник испытаний должен заполнить технологическую карту по цвету

Стрижка:

- ✓ Стрижка в этом модуле запрещена

Укладка:

- ✓ Разрешены все инструменты для укладки
- ✓ Необходимо учитывать индивидуальные особенности клиента
- ✓ Запрещено использование валиков из волос или других набивочных материалов
- ✓ В прическе не должно украшений
- ✓ В законченном образе запрещены шпильки, невидимки, зажимы и любые приспособления.
- ✓ Разрешено использование любых укладочных средств (за исключением цветных спреев, спреев с блестками, цветных гелей, цветных муссов, цветных маркеров, мелков, и т.д.).

Требования к модели:

- ✓ Исходный цвет волос модели не должен быть темнее 5 уровня тона
- ✓ Длина волос модели должна быть не короче 25 см. по всей поверхности головы

В данном модуле следует соблюдать стандарты индустрии.

Модуль С – Мужская салонная классическая стрижка с укладкой по фотографии

Модуль выполняется на клиенте

Время выполнения

1 час

Описание

Данный модуль посвящен мужской классической стрижке с укладкой. На затылочной и височно-боковых зонах традиционно выполняются градуировка, а в ниже-затылочной зоне сведение волос «на нет». Стрижка должна быть коммерческой и уместной в повседневном мужском стиле. Готовый образ не должен быть похож на классические мужские стрижки в стиле ОМС. Модель выскажет свои пожелания, используя изображение. В данном модуле следует соблюдать стандарты индустрии. Будет выслано несколько фотографий из которых модель сможет выбрать одну, которую нужно будет воспроизвести в рамках времени модуля.

Стрижка:

- ✓ На затылочной зоне выполняется тушевка со «сведением волос на нет». Краевая линия роста волос на затылочной зоне должна быть сведена на 0 .
- ✓ Запрещено использовать машинки для стрижки волос.
- ✓ Стрижка должна соответствовать пожеланиям клиента

Укладка:

- ✓ Для создания мужского фасона прически разрешено использовать любые инструменты для укладки.
- ✓ Получившийся образ не должен походить на мужские классические образы ОМС
- ✓ Разрешено использовать всех инструментов для укладки.
- ✓ Разрешено использование любых укладочных средств (за исключением цветных спреев, спреев с блестками, цветных гелей, цветных муссов, цветных маркеров, мелков, и т.д.).
- ✓ Укладка должна соответствовать пожеланиям клиента. Участник испытаний должен отразить главные элементы укладки.

Требования к модели:

- ✓ Исходная длина волос клиента не должна быть короче 6 см. в теменной зоне и 3см. в височной и затылочной зоне

В данном модуле следует соблюдать стандарты индустрии.

3. НЕОБХОДИМЫЕ ПРИЛОЖЕНИЯ

Фотографии

Примерный план работы Центра проведения демонстрационного экзамена по КОД № 1.1 по компетенции № 29 «Парикмахерское искусство»

План работы участников и экспертов день С-1

	Примерное время	Мероприятие
Подготовительный день	10.00 – 12.00	Встреча экспертов.
	12.30 – 14.00	Встреча участников демонстрационного экзамена, проверка инструментов участников Проведение инструктажа по ТБ и ОТ, тестирование оборудования. Ознакомление с правилами экзамена и критериями оценки. Подписание протоколов.
	12.00	Встреча участников. Регистрация
	12.30 -13.20	Проверка инструментов участников
	13.20 – 14.00	Провести инструктаж по ТБ и ОТ. Оформить лист проведения инструктажа участников экзамена.
	14.30 – 16.00	Устойчивость-объяснить участникам что их ожидает: Правила экзамена, объяснение модулей, оценка и распределение модулей. Тестирование оборудования для экзамена.
	16.00 – 16.30	Распределение групп судей на С1.
	16.30 – 17.30	CIS– подготовка системы, Сверка данных в CIS, Подготовка оценочных листов. Подписать блокировку схемы оценки
День 1	8.00 -8.30	Ознакомление с заданием и правилами Прибытие СЕ, экспертов и участников
	8.00 -9.00	Открытое общение участников
	9.00-11:30	Прохождение модуля А ,+ 5 мин на уборку

	11.30 -12.00	Работа групп судей
	12.00 -13.00	Обед
	13.00-13:30	Подготовка к модулю В
	13.30-17:30	Прохождение модуля В+5 мин на уборку раб места
	17.30-18.00	Работа экспертов, заполнение форм и оценочных ведомостей Подготовка к модулю С Мужская классическая стрижка с укладкой
	18.00-19:00	Прохождение модуля С, + 5 мин на уборку
	19.00 -20.00	Фотосессия. Конец дня демонстрационного экзамена. Выставление оценок. Внесение оценок в CIS.

* Если планируется проведение демонстрационного экзамена для двух и более экзаменационных групп (ЭГ) из одной учебной группы одновременно на одной площадке, то это также должно быть отражено в плане.

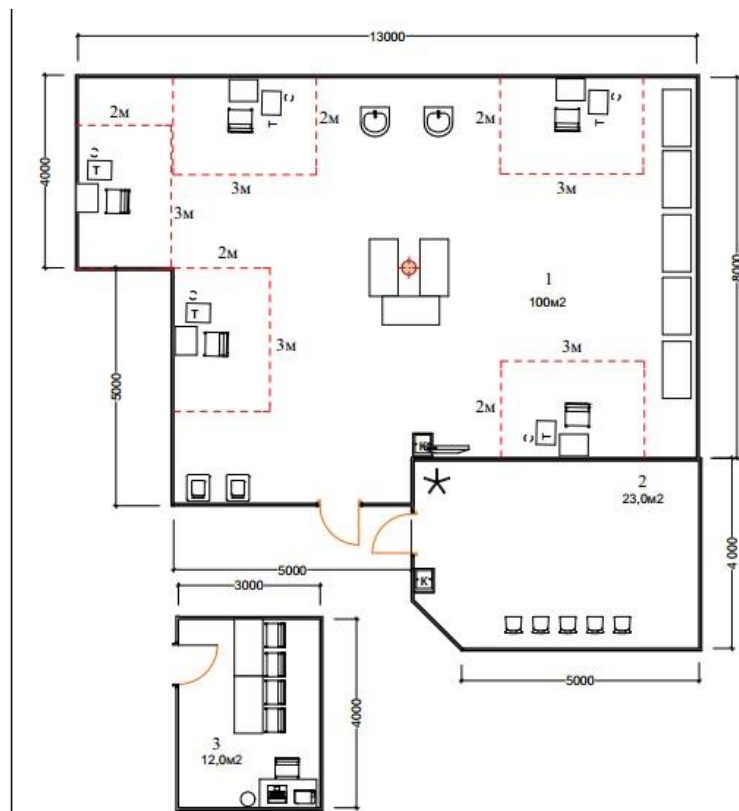
Примерный план рекомендуется составить таким образом, чтобы продолжительность работы экспертов на площадке не превышала нормы, установленные действующим законодательством. В случае необходимости превышения установленной продолжительности по объективным причинам, требуется согласование с экспертами, задействованными для работы на соответствующей площадке.

План застройки площадки для проведения демонстрационного экзамена по КОД №1.1 по компетенции № 29 «Парикмахерское искусство»

Компетенция: Парикмахерское искусство

Номер компетенции: 29

План застройки площадки:



Экспликация помещений

№	Название	Площадь
1	Конкурсная площадка	100 м ²
2	Комната участников в.т.ч.раб. зона уч-ка	23,00 м ²
3	Комната экспертов	12,0м ²
Всего		135м ²

Спецификация оборудования

№	Усл.обозн	Размер	Название
1		600мм/450мм	Зеркало
2		600мм/600мм	Тринога
3		500мм/400мм	Тележка
4		1200мм/600мм	Стол
5		300мм/300мм	Мусорное ведро
6		600мм/600мм	Кувлер
7		500мм/500мм	Стул
8		400мм/500мм	Принтер
9		600мм/600мм	Мойка
10		400мм/300мм	Компьютер
11		560мм/480мм	Мусорный бак

--- Скоч

ПРИЛОЖЕНИЕ

Инфраструктурный лист для КОД № 1.1.